

Stavby domů

Ing. Ladislav Mihalovič

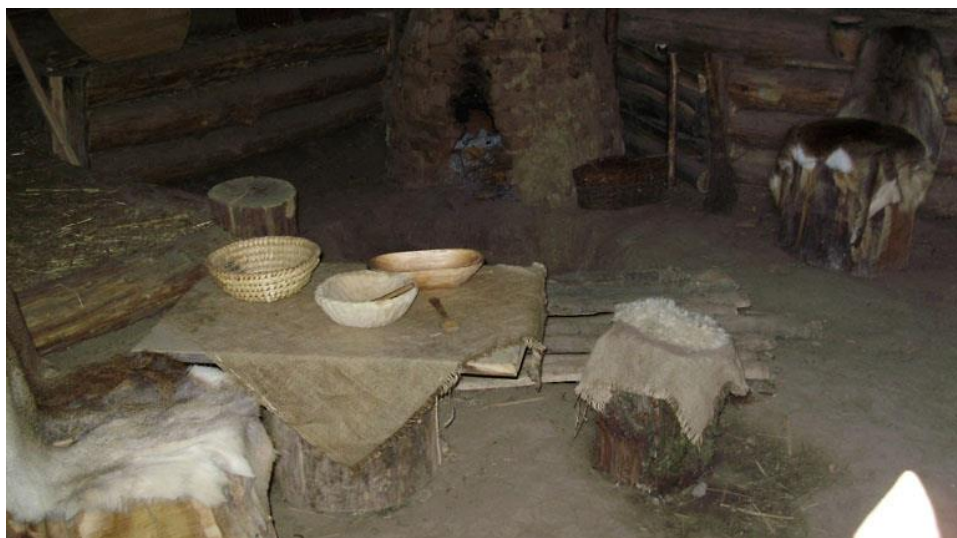
Historie stavby domů

V dávných dobách lidé žili v chýších ze dřeva a trávy. Byla to velice primitivní obydlí, která chránila lidi před deštěm a velice skromně před chladem.



Archeoskanzen Velehrad

I zařízení chýše bylo velice skromné, primitivní.



Archeoskanzen Velehrad

Až pozdější doba přinesla lidem pohodlnější bydlení přičiněním schopných a pracovitých jedinců.



Archeoskanzen Velehrad

Jak jsme viděli, základním a také nejsnadněji získatelným materiálem bylo dřevo. Další vývojové stadium bylo použití kamene. Později se lidé naučili kámen opracovávat a stavby byly dokonalejší.



Archeoskanzen Velehrad

Používaly se kameny typu opuka (je to žlutobílý kámen, který vznikl usazením nejjemnějších částic na mořském dně. Je snadno opracovatelný), nebo pískovec (je to usazená hornina se zrny křemene, je tvrdší než opuka a má proto delší životnost).

Začaly se stavět domy z nepálených cihel – kotovic. To byla hlína vyztužená příměsí plev a vepřových štětín. Výroba byla snadná, cihly se sušily na slunci a stavba rychle postupovala. Nevýhoda byla nasákavost kotovic vlhkostí.



Wikipedie

Takto vypadá dům z kotovic s rákosovou střechou.



Obr. www.prozeny.cz

A takto bude vypadat náš model domu z kotovic.

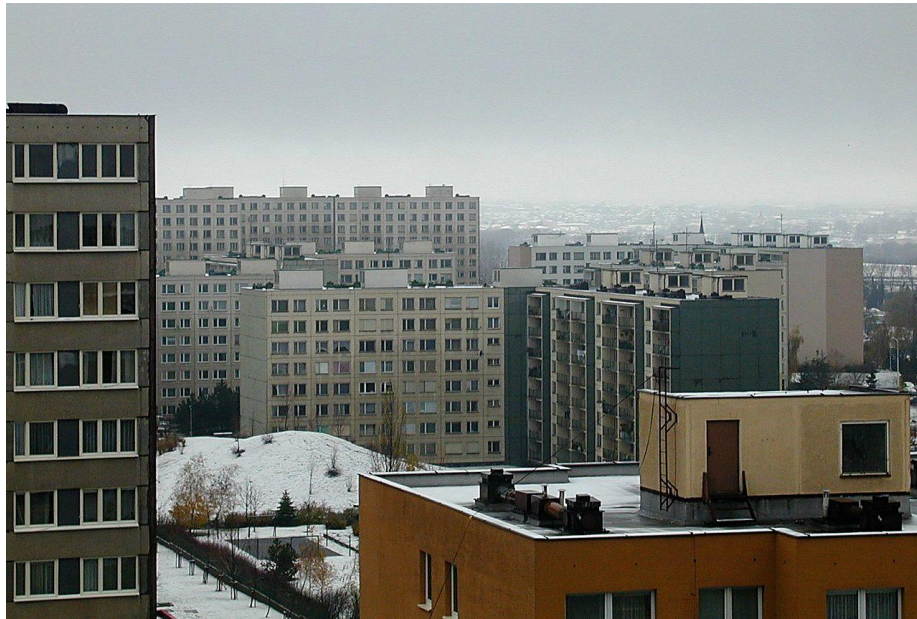


Potom nastoupila éra pálených cihel, které jsou mnohem lepší v mnoha ohledech než výše uvedené materiály. Cihly jsou dnes hojně používané pro stavbu domů i průmyslových objektů.



Obr. www.rdstyl.cz

V dobách reálného socialismu se rozšířila výstavba panelových domů, která měla rychle vyřešit problém bydlení.



Obr. Wikipedie, paneláky Praha

Najdou se lidé, kterým vyhovuje skromnější, avšak mobilní dům.



Obr. Protohaus, protohaus.moonfruit.com



Obr. www.realian.cz/mobilhome

Jaké rozeznáváme domy :

- *Rodinný dům*
- *Bytový dům*
- *Panelový dům*

Rodinný dům

V dnešní době rodinný dům je obvykle jednogenerační s garáží a zahrádkou.



Obr. Europrojekta.cz

Bytový dům

Bytové domy jsou vesměs postavené ve městech a jsou to domy s více byty. Podle dnešních požadavků i předpisů by obyvatelé těchto domů měli mít zajištěné parkování. Parkování aut je buď venkovní nebo v suterénu.



Obr. Winko.cz

Panelový dům

Panelové domy dnes obklopují periferie měst a poskytují ubytování pro mnoho rodin. Panelové domy z doby socialismu byly šedé, bez nápadu a dostatečného prostoru pro mimopracovní aktivity obyvatel. Nyní jsou paneláky po revitalizaci alespoň trochu barevně přijatelné.

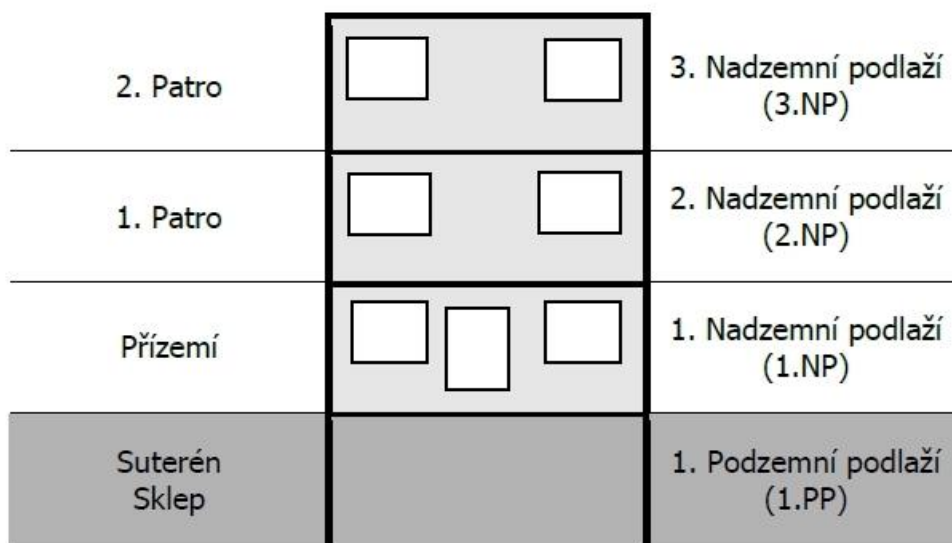


Obr. Bydlení-iDnes, Brno Bystrc

Výškové rozdělení domů

Domy jsou výškově rozděleny na podlaží anebo patra. Následující obrázek nám ukazuje, jak toto názvosloví správně používat. Název podlaží se používá v odborné terminologii.

Tento náčrt ukazuje, že dům má 4 podlaží, ale jen 2 patra.



Náš byt, náš dům :

Paní učitelky si popovídají s dětmi o jejich bytu, domu kde bydlí s rodiči. Z předcházejícího textu se děti dověděly o domech a měly by kvalifikovaně odpovědět podle následující osnovy:

- Celkový popis bytu, domu (typ domu-rodinný, bytový, panelák, počet pater, vchodů, barva domu).
- Popis bytu kde bydlím (počet pokojů, příslušenství, kde bydlím já).
- Popis okolí domu (zahrádka, předzahrádka, která ulice – čtvrť...).
- Co se mi doma líbí a co bych chtěl mít jinak.

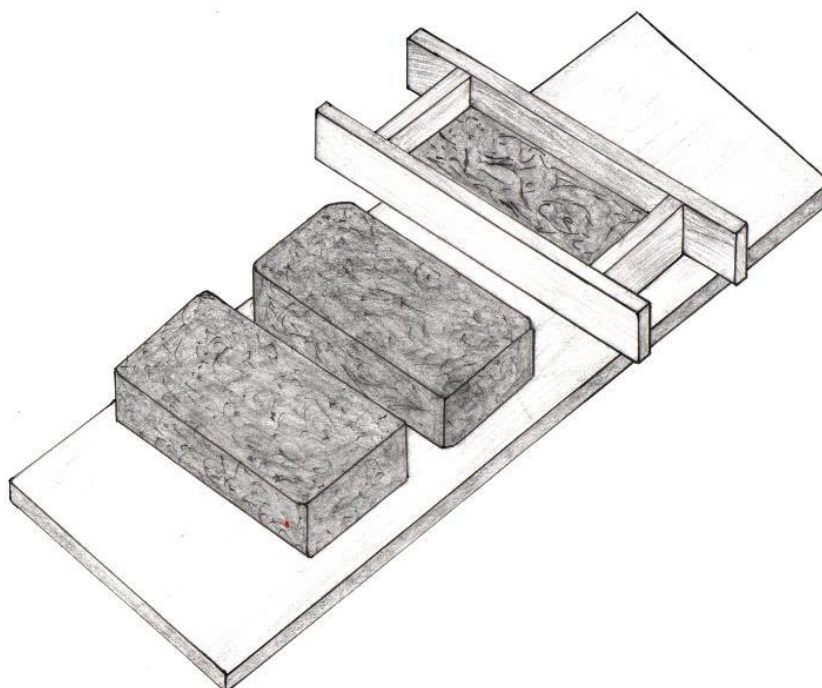
Model domu z kotovic

Potřebný materiál :

- Keramická hlína
- Nadrčené seno
- Voda
- Trochu sena, slámy
- **Potřebné nářadí :**
- Nádobu na míchání.
- Dřevěná lékařská špachtle nebo klacík na míchání.
- Forma na formování cihliček.
- Dřevěnou (překližkovou) desku, rozměru 350 x 200 mm tl.min. 5 mm, nejlépe natřenou barvou nebo lakem (aby se nezkroutila vlhkostí).

Postup práce :

Paní učitelky (šikovní a ochotní tatínkové, či dědečci) vyrobí z dřevěných hranolků formu na cihličky. Rozměr cihliček by měl být cca 40 x 20 x 20 mm.



Den dopředu namočíme přiměřené množství keramické hlíny.

Hlínu ve vodě rozmícháme (vznikne hustá hmota) a část jí uchováme v uzavřené nádobě – na slepování cihel při stavbě modelu.

Do hlíny nasypeme nadrcené zbytky sena a rozmícháme.

V ruce formujeme cihličky velikosti cca 4 x 2 x 2 cm.

Cihličky dáme sušit na novinový papír.

Pozn.: Stavba modelu z cihel je možná po jejich ztvrdnutí – nejdříve za týden(dle vlhkosti vzduchu).

Postup stavby modelu domu :

Na překližku lepíme cihly rozmíchanou hlínou dle fotografie. Vynecháme mezeru na dveře.

Cca ve třetí vrstvě vytvoříme mezery na okna.

Nad okna a dveře použijeme překlady z dřevěných lékařských špachtlí.

Lepíme cihly až do žádané výše domu.

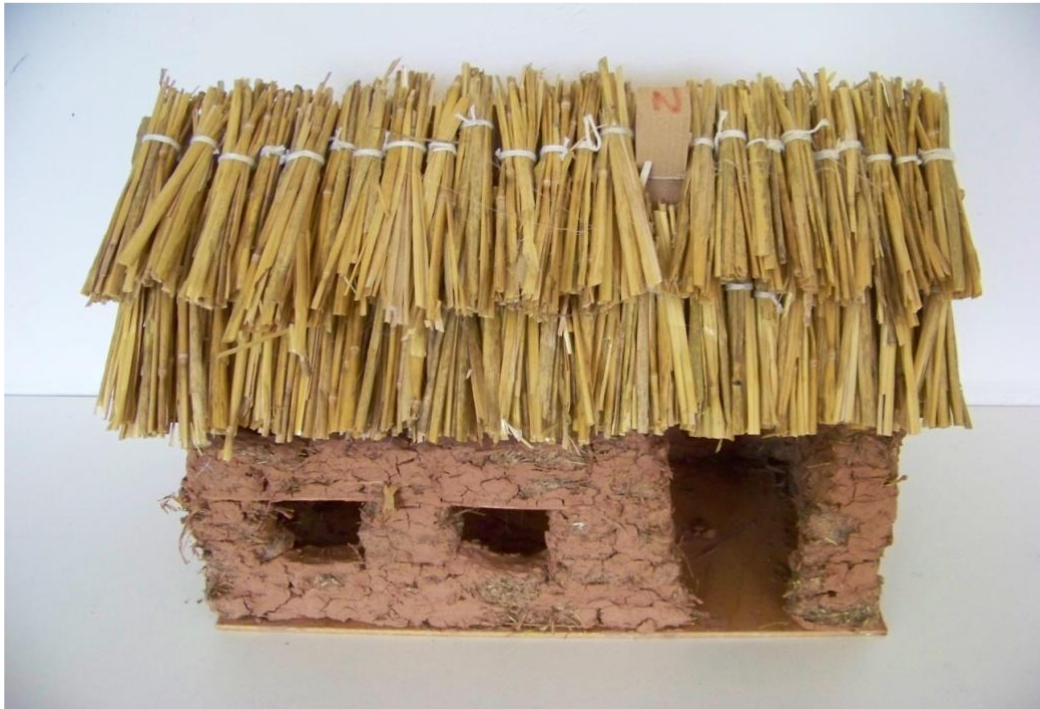
Celý dům ještě pomažeme zbytkem hlíny.

Dům necháme cca týden tvrdnout při pokojové teplotě.

Druhou překližku použijeme jako strop domu.



Po řádném zaschnutí zhotovíme sedlovou střechu. To však bude úkol až v dalším „Modulu 13 – Části staveb“.



Takto bude vypadat model po dokončení

Papírový model kamenného domu :



Potřebný materiál :

- Tvrdý papír formátu A 3.
- Lepidlo na papír.
- Karton velikosti A 3

Potřebné nářadí :

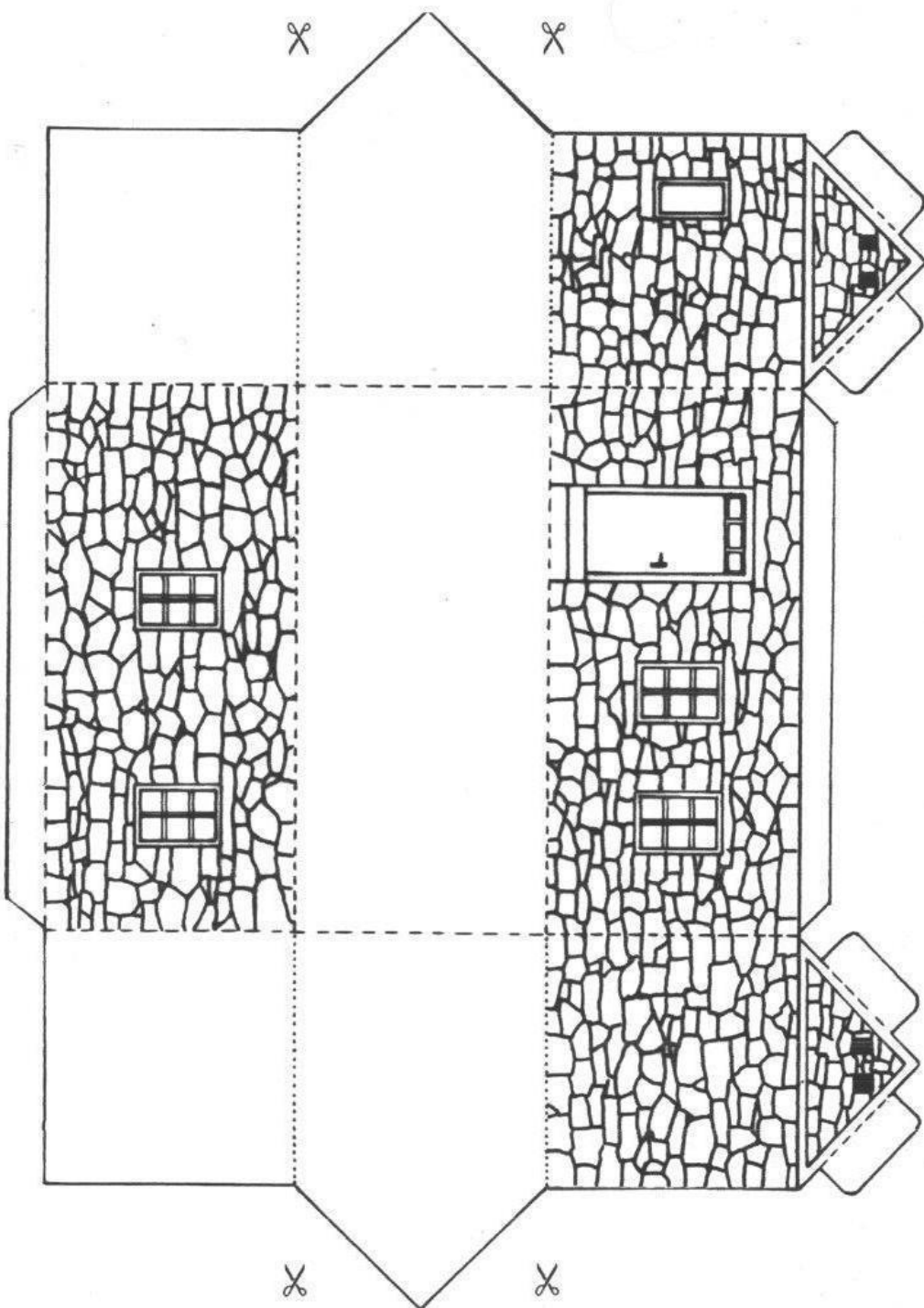
- Tužka, pravítko.
- Nůžky.

Postup práce :

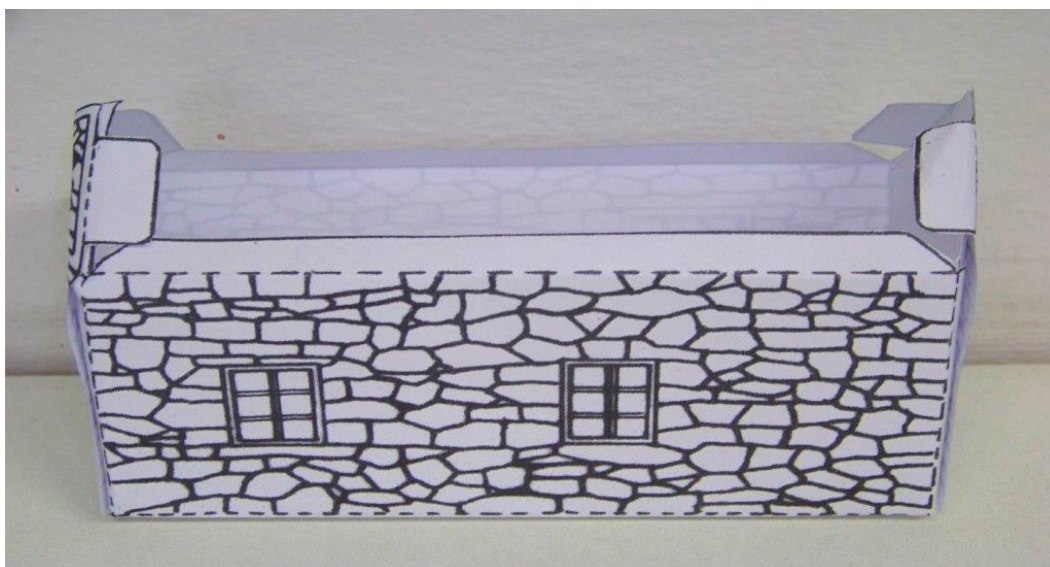
Pomocí šablony obkreslíme tvar kamenného domu a střechy. Rozměry modelu upraví učitelky podle svých představ a dovednosti přítomných dětí.

Dům vykreslíme podle vzoru a doplníme okna, dveře, kameny.

Vystříhneme.



Složíme dům a v rozích slepíme lepidlem.

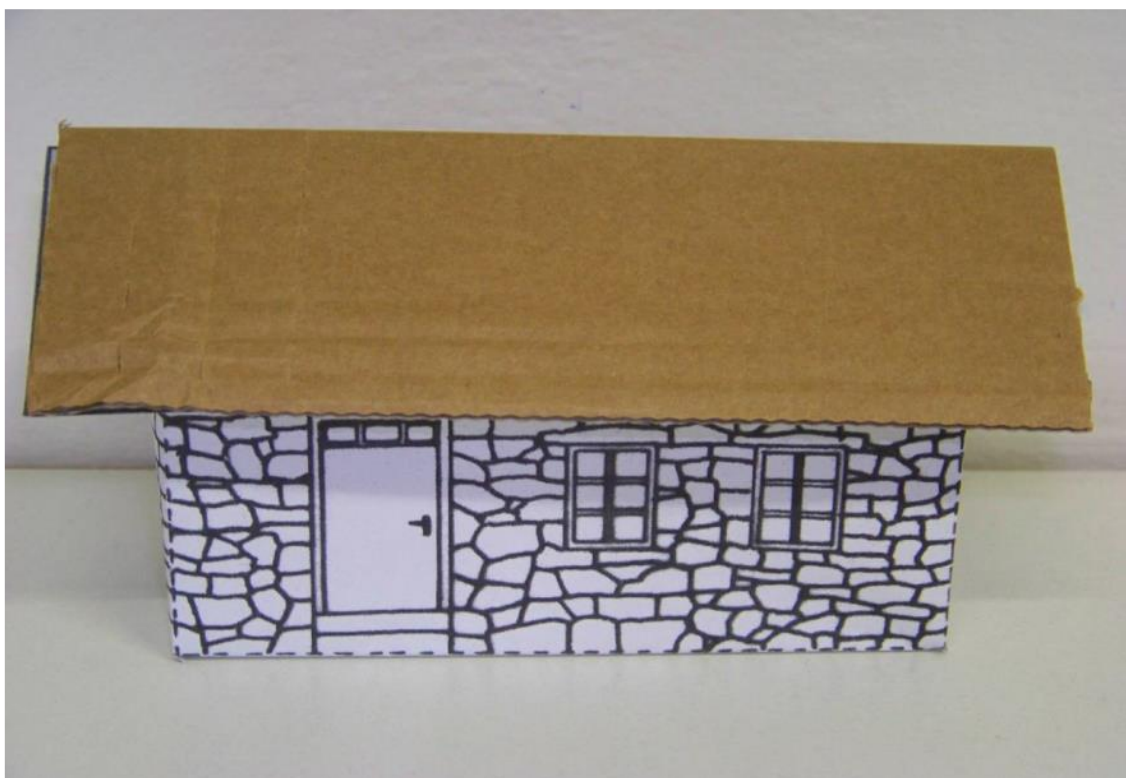


Na karton obkreslíme tvar střechy. Rozměry přizpůsobíme velikosti modelu.

Střechu vystříháme a přilepíme.



A máme model kamenného domu hotový



Možnosti vytvoření svých nápadů na tvary domečků záleží na kreativě paní učitelek i dětí. Příkladem může být následující, skoro až pohádkový domeček.



Použitá literatura, citace, obrázky :

Projekt **CZ.1.07/1.1.16/02.0041**

Jiří Hošek, Ludvík Losos - Historické omítky, průzkum, sanace, typologie, Praha Grada, 2007

Jaroslav Kohout, Antonín Tobek, Kamil Barták – Zednictví, tradice z pohledu dneška, Praha Grada, 1998

Syrový Bohuslav a kol. - Architektura, svědectví dob, Praha, SNTL, 1977